

Dirección de Desarrollo y Fortalecimiento de los Servicios Regionales de Salud
Sistema Único de Gestión de Medicamentos e Insumos-SUGEMI-
Reporte Sistema de Información Estratégica-SIE- julio-septiembre del 2011

Introducción

Este reporte contiene información de existencias de:

- 12 medicamentos antirretrovirales para adultos y 12 pediátricos en el almacén central de COPRESIDA y una muestra de 8 servicios de atención de VIH.
- 3 medicamentos anti tuberculosis combinados y 6 monofármacos en el almacén central y una muestra 7 servicios de atención de TB.
- 35 medicamentos trazadores de uso general en el almacén de PROMESE CAL, 9 almacenes regionales y una muestra 23 establecimiento del primer nivel de atención.

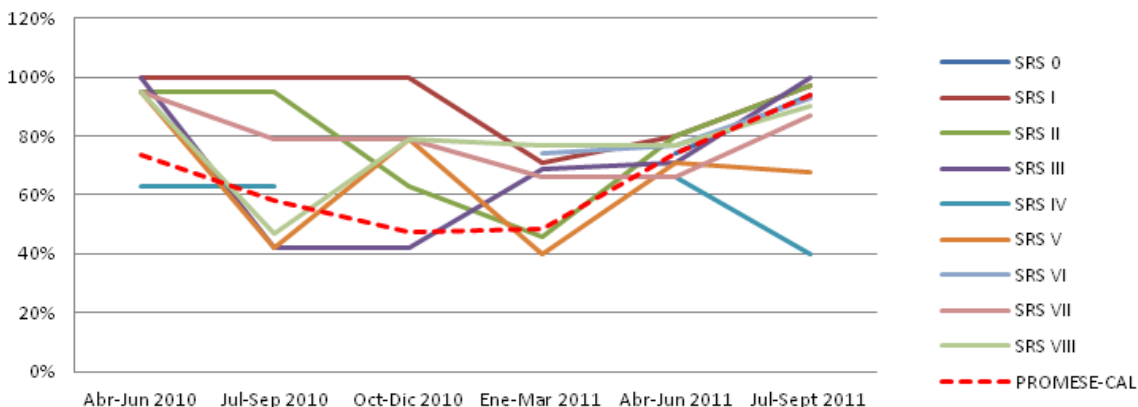
Medicamentos trazadores

El 100% (9/9) de los Servicios Regionales de Salud (SRS) reportaron información. En los almacenes regionales la mediana de disponibilidad llega a 91%, con existencias por debajo de dos meses en un 77%. La Región 4 y 5 presentan el mayor porcentaje de desabastecimiento de estos medicamentos, 60% y 32% respectivamente. En la muestra de establecimientos de salud evaluados se observa una mediana de disponibilidad de 89%, todos con existencias debajo de dos meses.

En todas las regiones la mayoría de los medicamentos desabastecidos en los establecimientos de salud están disponibles en el almacén central y pueden ser distribuidos inmediatamente.

El almacén central (PROMESE-CAL) presenta una disponibilidad de medicamentos trazadores de 94%, donde el 60% de esta se encuentra por debajo de dos meses, el 20% entre dos y cuatro meses y el restante 14% por encima de 4 meses su distribución promedio.

% de Disponibilidad de Medicamentos Trazadores en Almacenes Regionales vs PROMESE-CAL (abril 2010 - septiembre 2011)



La tendencia de la disponibilidad en los SRS describe una relación directa con la disponibilidad en el almacén de PROMESE CAL.

Antirretrovirales

El 89% (8/9) de los SRS han reportado información de un conjunto de establecimientos de salud supervisados. Esta información muestra que la mediana de disponibilidad de medicamentos para adultos llega a 75% (9/12), con existencia para menos de dos meses en un 67%. La mediana de disponibilidad para medicamentos pediátricos es de 83%, con existencias por debajo de dos meses en un 50%.

Al cierre de este reporte no se disponía de información sobre consumo promedio de estos medicamentos en el nivel central, por esta razón solo se evalúa las existencias y no la disponibilidad en meses. La disponibilidad en el almacén YOBEL es de 83% (10/12) para medicamentos de adultos como pediátricos.

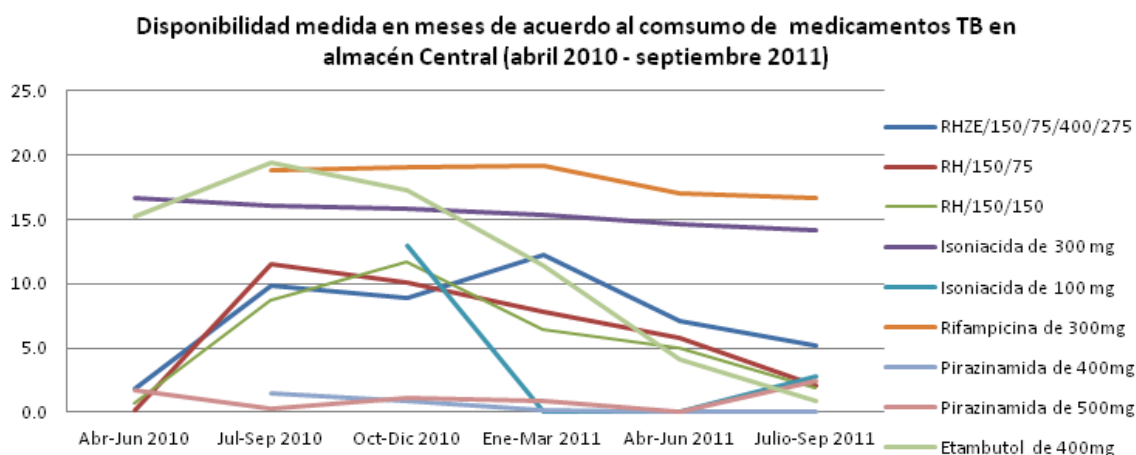
La mayoría de los medicamentos desabastecidos en los establecimientos de salud están disponibles en el almacén central y pueden ser distribuidos inmediatamente de acuerdo a los esquemas de tratamiento.

Anti tuberculosis

El 77% (7/9) de los SRS han reportado información de un conjunto de establecimientos de salud supervisados. Esta información muestra que la mediana de disponibilidad de medicamentos combinados llega a 67% (2/3) en los establecimientos de salud, siendo medicamento RH 150/75 el que se encuentra desabastecido. Para el caso de los medicamentos mono fármacos para TB evaluados, la mediana de disponibilidad llega a 50% (3/6). Los medicamentos Isoniacida 100 mg tableta, Rifampicina 300 mg tableta y Pirazinamida 400 mg tabletas están desabastecidos.

La disponibilidad de los medicamentos para TB combinados y mono fármacos en el almacén central es de 100% y 83% respectivamente.

La mayoría de los medicamentos desabastecidos en los establecimientos de salud están disponibles en el almacén central y pueden ser distribuidos inmediatamente de acuerdo a los esquemas de tratamiento.



La disponibilidad medida en meses de acuerdo al consumo de medicamentos de TB en almacén central describe tendencia descendente, requiriéndose una adquisición inmediata de varios de estos productos.

REPORTE NACIONAL DE INFORMACIÓN ESTRATÉGICA DEL SUGEMI
Disponibilidad Expresada en Meses de Medicamentos Trazadores
Trimestre julio - septiembre 2011

IES-4

| N° | Medicamento | Mediana de disponibilidad en almacenes regionales (9 de 9) | Mediana de disponibilidad en establecimientos de salud (23 de 1827) | Disponibilidad en el almacén(es) central de medicamentos |
|----|---|--|---|--|
| 1 | Acido Folic 5mg/Comprimidos | 1.16 | 0.97 | 4.04 |
| 2 | Aceite de Hígado de Bacalao/Emulsion | 1.13 | 0.17 | 2.04 |
| 3 | Acetaminofen 120mg/5ml Jbe 120 mL | 1.03 | 0.56 | 0.45 |
| 4 | Acetaminofen 500mg Tab | 1.25 | 0.43 | 0.54 |
| 5 | Amlodipina 10mg Tab. | 1.04 | 0.25 | 0.00 |
| 6 | Amoxicilina 250 mg/5 mL Susp 60 mL | 1.15 | 0.85 | 1.68 |
| 7 | Amoxicilina 500mg Tab | 1.41 | 0.72 | 1.90 |
| 8 | Ampicilina 1g Fco. Vial | 1.70 | 0.48 | 0.66 |
| 9 | Atenolol+Clortalidona50/12.5mg | 1.02 | 0.00 | 3.71 |
| 10 | Atenolol 100mg tabl. | 2.55 | 0.56 | 1.72 |
| 11 | Atenolol+Clortalidona100/25mg | 0.00 | 0.00 | 5.14 |
| 12 | Bromexina 4mg/5ml Jarabe 60ml | 0.65 | 0.10 | 1.72 |
| 13 | Cefotaxima1g ampolla | 0.00 | 0.08 | 1.07 |
| 14 | Ceftriaxona 1g ampolla | 1.12 | 0.32 | 0.97 |
| 15 | Diclofenac 50mg tabl. | 1.00 | 0.40 | 0.51 |
| 16 | Diclofenac25mg/3mL ampolla | 1.31 | 1.27 | 1.27 |
| 17 | Enalapril 10mg tabl. | 2.04 | 0.67 | 5.14 |
| 18 | Furosemida10mg/mL ampolla 1mL | 2.41 | 0.83 | 0.64 |
| 19 | Gentamicina 80mg/mL | 1.64 | 0.80 | 5.54 |
| 20 | Hidroclorotiazida 50mg tabl. | 0.77 | 0.30 | 0.00 |
| 21 | Inbuprofen 600mg tabl. | 1.48 | 0.65 | 0.48 |
| 22 | Insulina Mixta 70/30 Unidades100U/Vial 10mL | 0.43 | 0.21 | 0.00 |
| 23 | Insulina Regular Cristalina 100 Unidades Vial 10mL | 1.55 | 0.13 | 4.17 |
| 24 | Loratadina Sol. Oral 5mg/5mL | 0.97 | 0.48 | 1.91 |
| 25 | Maleato de Clorfeniramina 10mg/mL/1mL | 0.57 | 0.75 | 3.54 |
| 26 | Metformina850mg/Tab. | 0.94 | 0.49 | 0.70 |
| 27 | Metronidazol 250mg/5ml susp. | 1.56 | 0.79 | 0.94 |
| 28 | Metronidazol 500mg tabl | 1.30 | 1.31 | 3.20 |
| 29 | Metronidazol Sol iny5 mg/100mL Fco. | 2.02 | 0.19 | 0.03 |
| 30 | Penicilina Cristalina 5 millones Fco. Vial | 0.00 | 0.67 | 3.38 |
| 31 | Ranitidina 300mg tabl. | 1.53 | 0.00 | 0.72 |
| 32 | Ranitidina25mg/mL ampolla | 1.39 | 1.83 | 2.24 |
| 33 | Sal ferrosa+ acido fólico 60 mg equiv./ 400 mcg Tab | 0.99 | 0.00 | 3.26 |
| 34 | Sulfametoxazol/Trimetoprim 200/40/5ml Sus 60 mL | 1.40 | 0.33 | 0.18 |
| 35 | Sulfametoxazol/Trimetoprim 800/160 mg Tab | 2.04 | 1.09 | 0.55 |
| | % de disponibilidad | 91% | 89% | 94% |
| | % desabastecidos | 9% | 11% | 6% |
| | % sub stock | 77% | 89% | 60% |
| | % stock normal | 14% | 0% | 20% |
| | % sobre stock | 0% | 0% | 14% |

REPORTE NACIONAL DE INFORMACIÓN ESTRATÉGICA DEL SUGEMI
Disponibilidad Expresada en Meses de Medicamentos Antirretrovirales

Mes / Año: Julio - Septiembre 2011

IES-5

| N° | Medicamento | Mediana de disponibilidad en establecimientos de salud(8 de 72) | Existencia al 27-09 en el almacén(es) central de medicamentos |
|--------------------|---|---|---|
| Adultos | | | |
| 1 | Abacavir (ABC) 300mg | 1.23 | 919 |
| 2 | Abacavir/Lamivudina (300/150) mg | 0.00 | 0 |
| 3 | Efavirenz (EFV) (600) mg | 0.98 | 48667 |
| 4 | Estavudina (d4T) 30mg Tab. | 1.67 | 1959 |
| 5 | Estavudina/Lamivudina/nevirapina (30/150/200) mg | 0.00 | 6654 |
| 6 | Lamivudina (3TC) 150mg | 0.00 | 1665 |
| 7 | Lopinavir + Ritonavir (200/50) | 0.80 | 8211 |
| 8 | Nevirapina (NVP) (200) mg | 1.19 | 5541 |
| 9 | Tenofovir (TDF) 300mg | 0.36 | 3701 |
| 10 | Tenofovir/Lamivudina (300/300) mg | 0.67 | 11643 |
| 11 | Didanosina (ddI) 400mg Tab. | 2.50 | 0 |
| 12 | Zidovudina/Lamivudina/nevirapina (300/150/200) mg | 1.13 | 91915 |
| | % de disponibilidad | 75% | 83% |
| | % desabastecidos | 25% | 17% |
| | % sub stock | 67% | 0% |
| | % stock normal | 8% | 0% |
| | % sobre stock | 0% | 83% |
| Pediatricos | | | |
| 1 | Efavirenz (EFV) 50 mg, 200 mg. | 1.90 | 2049 |
| 2 | Estavudina / Lamivudina (12/ 60) mg | 0.00 | 1017 |
| 3 | Lopinavir + Ritonavir (80/20) mg | 0.55 | 392 |
| 4 | Zidovudina (AZT) susp 50 mg | 2.50 | 2853 |
| 5 | Zidovudina/Lamivudina) (60/30) mg | 0.12 | 2148 |
| 6 | Zidovudina/Lamivudina/nevirapina (60/30/50) mg | 2.70 | 3171 |
| 7 | Abacavir (ABC) 20 mg susp | 3.94 | 0 |
| 8 | Didanosina (DDI) 50mg | 0.35 | 577 |
| 9 | Estavudina (d4T) 15 mg | 0.50 | 32 |
| 10 | Estavudina (d4T) 30mg | 0.20 | 636 |
| 11 | Estavudina/ Lamivudina (6/30) mg | 0.00 | 289 |
| 12 | Lamivudina (3TC) 10 mg susp | 7.50 | 0 |
| | % de disponibilidad | 83% | 83% |
| | % desabastecidos | 17% | 17% |
| | % sub stock | 50% | 0% |
| | % stock normal | 25% | 0% |
| | % sobre stock | 8% | 83% |

REPORTE NACIONAL DE INFORMACIÓN ESTRATÉGICA DEL SUGEMI
Disponibilidad medida en meses de acuerdo al consumo
Trimestre julio - septiembre 2011

IES-6

| N° | Medicamento | Mediana de disponibilidad en establecimientos de salud evaluados | Disponibilidad en el almacén(es) central de medicamentos |
|---------------------------------|-----------------------|--|--|
| Combinados a dosis fijas | | | |
| 1 | RHZE/150/75/400/275 | 2.85 | 5.14 |
| 2 | RH/150/75 | 0.00 | 2.03 |
| 3 | RH/150/150 | 4.10 | 1.95 |
| | % de disponibilidad | 67% | 100% |
| | % desabastecidos | 33% | 0% |
| | % sub stock | 0% | 33% |
| | % stock normal | 33% | 33% |
| | % sobre stock | 33% | 33% |
| Antituberculosis | | | |
| 1 | Isoniacida de 300 mg | 1.50 | 14.20 |
| 2 | Isoniacida de 100 mg | 0.00 | 2.81 |
| 3 | Rifampicina de 300mg | 0.00 | 16.63 |
| 4 | Pirazinamida de 400mg | 0.00 | 0.00 |
| 5 | Pirazinamida de 500mg | 7.79 | 2.44 |
| 6 | Etambutol de 400mg | 0.18 | 0.88 |
| | % de disponibilidad | 50% | 83% |
| | % desabastecidos | 50% | 17% |
| | % sub stock | 33% | 17% |
| | % stock normal | 0% | 33% |
| | % sobre stock | 17% | 33% |